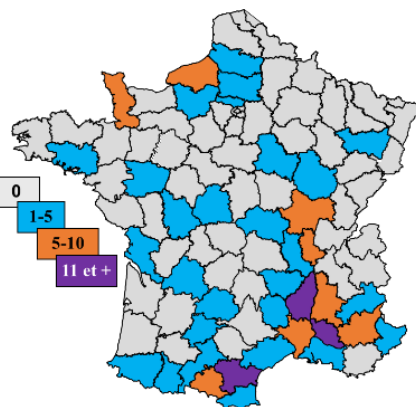


SYNTHÈSE DE L'ENQUÊTE EN LIGNE AUPRÈS DES PRODUCTEURS LAITIERS FERMERS SUR LES CONSÉQUENCES DE LA COVID-19

Une enquête menée en ligne du 20 septembre au 20 octobre 2020

Les 136 producteurs laitiers répondants étaient majoritairement des producteurs fermiers caprins (75%), mais aussi des producteurs bovins (19%) et ovins (15%), certains pouvant élever plusieurs espèces. La plupart fabriquant des fromages (95%), mais aussi pour certains d'autres produits laitiers (40%).



Principaux circuits de commercialisation : les marchés, les détaillants/restaurants/épicereries et la vente à la ferme

1^{er} circuit de commercialisation : les marchés

En ce qui concerne les circuits de commercialisation, la moitié d'entre eux ont comme premier circuit de commercialisation les ventes sur les marchés, puis vient ensuite la vente à la ferme ou aux détaillants, restaurants, épicereries.

2^{ème} circuit : détaillants, restaurants, épicereries

Ces débouchés (rassemblés dans le même item dans l'enquête) sont le 2^{ème} principal circuit de commercialisation des producteurs laitiers fermiers.

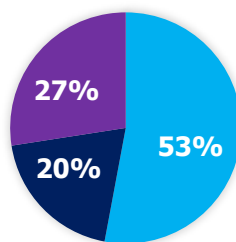
3^{ème} circuit : la vente à la ferme

La vente à la ferme est le 3^{ème} principal circuit de commercialisation des producteurs laitiers fermiers, viennent ensuite les magasins de producteurs, mais aussi les grandes et moyennes surfaces



Impact sur les marchés : Seuls 20% des marchés (plein air ou couverts) maintenus dès le début du confinement

VOTRE OU VOS MARCHÉS (DE PLEIN AIR OU COUVERTS) ONT-ILS ÉTÉ MAINTENUS PENDANT LE CONFINEMENT ?



■ Non

■ Oui

■ Oui après une période de fermeture

Premier circuit de commercialisation (cf. ci-contre), et pourtant seuls 20% des producteurs ont vu leur marché maintenu dès le début du confinement. Via la mobilisation locale des producteurs, soutenus au niveau national par la FNEC notamment, 27% des producteurs ont vu leurs marchés rouvrir, la moitié étant encore clos. L'ensemble des marchés ont rouverts au déconfinement mi-mai 2020.



Plus de 60% des producteurs laitiers fermiers ont mis en place des tournées de livraison

Face à la perte de leurs débouchés principaux, plus de 60% des producteurs interrogés ont mis en place des tournées de livraison (alors qu'ils n'en faisaient pas avant), et 20% des producteurs les ont conservées après l'été.

Des aides de l'Etat

La moitié de producteurs laitiers fermiers interrogés n'a pas demandé les aides de l'Etat, sûrement du fait des conditions sur la baisse du chiffre d'affaires (baisse insuffisante).

Parmi les demandeurs d'aides, ils sont 13% à avoir bénéficié du fonds de solidarité, 13% également ont eu recours à l'arrêt maladie pour garde d'enfant. Certains d'entre eux ont bénéficié de chômage partiel pour leurs salariés, de report des échéances sociales, de crédit de fonctionnement à la banque ou d'aide régionale. 10% n'ont rien perçu malgré leur demande.

Des souplesses réglementaires

Au vu de la situation, la FNEC s'est mobilisée immédiatement et a obtenu spécifiquement pour les producteurs laitiers fermiers des souplesses réglementaires détaillées dans la [note d'info du 6/04/20](#).



La majorité des producteurs laitiers fermiers ont été au courant de ces souplesses filière qui ont permis aux producteurs d'adapter leurs productions et débouchés. La mise en place de nouveaux produits sans mise à jour de l'agrément a permis à certains de produire de la tomme. La suspension des limites de volumes pour la vente indirecte en dérogation a permis d'optimiser ces ventes.



Confinement
mi-mars/mi-mai

Avec l'arrêt de leurs principaux débouchés, plus de la moitié des producteurs laitiers fermiers ont vu leur chiffre d'affaires baisser, et pour certains jusqu'à plus de 50% ! Malgré la situation, il faut noter que 25% des producteurs ont augmenté leur chiffre d'affaires, avec l'augmentation de la charge de travail qui va avec...



Déconfinement
mi-mai/fin juin

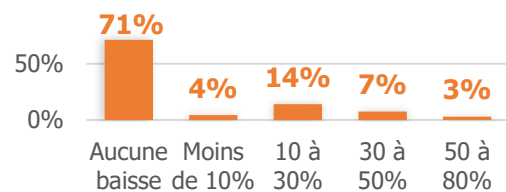
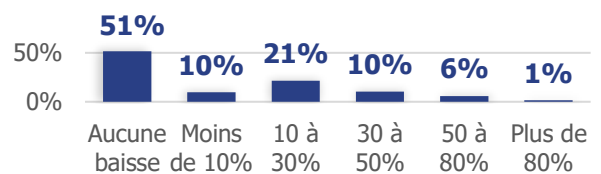
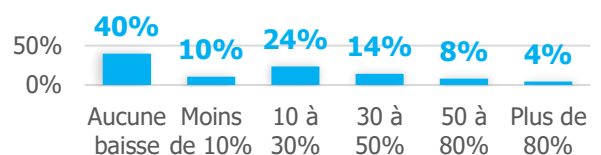
La période de déconfinement a été mitigée : retour des consommateurs sur les marchés, mais absence de tous les circuits de commercialisation habituels. On constate que la situation s'est tout de même améliorée du côté du chiffre d'affaires, même si tous attendaient surtout la période estivale.



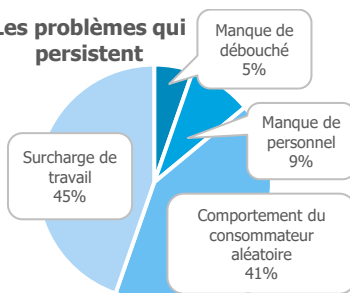
Période estivale
Juillet/août

La période estivale était la grande inconnue avec l'absence des touristes étrangers. Mais avec la présence des consommateurs français, les producteurs en grande majorité ont pu retrouver leur chiffre d'affaires, voire l'augmenter pour 30% d'entre eux, mais toujours avec une surcharge de travail bien présente et non tenable sur la durée...

Baisse du chiffre d'affaires selon les périodes



Les problèmes qui persistent



Le bilan fait à la rentrée montre que la période estivale a permis de vider les caves et de réduire les stocks de fromages. Pour autant, des problèmes persistent (voir ci-contre), et même si plus de 60% d'entre eux sont confiants, un quart des producteurs laitiers fermiers sont hésitants sur l'avenir de leur activité fermière, voire angoissés pour 12% d'entre eux. Même si 20% n'ont aucune crainte pour l'avenir, ils étaient presque à 40% à craindre un reconfinement qui est finalement arrivé mais dans des conditions beaucoup moins restrictives que celui du printemps 2020. Vient ensuite la charge de travail, problématique toujours aussi présente.

« Le plus dur à part la surcharge de travail c'est de gérer continuellement des imprévus et de se réadapter chaque jour avec beaucoup de stress »

« Le plus compliqué pour nous a été la gestion des enfants en bas âge en plus du travail quotidien »

« Nous vendons 1/3 du troupeau pour essayer de sauver l'exploitation mais sans certitude... »

« Le confinement a permis aux jeunes de découvrir les marchés. Ils n'y sont pas forcément restés fidèles mais reviennent de temps en temps. »

Le premier confinement a été une épreuve pour l'ensemble des producteurs laitiers fermiers. Les solutions mises en œuvre tant sur la production que la commercialisation ont permises à certains de retrouver leur chiffre d'affaires, même si les situations selon les régions ont été très contrastées avec parfois un afflux massif de touristes pendant l'été.