



# **Remontée des informations sanitaires – fiches à destination des éleveurs**

## **Filière caprine (caprins de réforme)**



# PROJET EN 2 VOLETS

## VOLET 1 : REMONTEE DES INFORMATIONS SANITAIRES CAPRINES

Étape 1 : établissement de la liste des lésions ou non conformités d'intérêt pour les éleveurs de caprins.

Étape 2 : définition à l'échelle du troupeau des seuils à valeur informative pour les lésions ou non conformités d'intérêt précédemment identifiées.

## VOLET 2 : GUIDE DE VULGARISATION A DESTINATION DES ELEVEURS

Étape 3 : rédaction des fiches à destination des éleveurs correspondant à certains des motifs de saisie retenus.

# LISTE DES MOTIFS DE SAISIE RETENUS



# Liste des motifs d'intérêt retenus (validation le 5/9/2017)

	<b>Motif</b>	<b>comprend</b>	<b>fréquence</b>
1	Abcès unique et multiples	Abcès non spécifiques à localisations unique et multiple	Très fréquent
2	Gale et teigne		Peu fréquent
3	Arthrites	Arthrite unique, arthrites multiples	Très fréquent
4	Cachexie, infiltration séreuse du tissu conjonctif		Très fréquent
5	Abcès pyléphlébitique		Rare
6	Affections respiratoires	Bronchopneumonies, pleurésies, pneumonies,	Assez fréquent
7	Mammites		Peu fréquent
8	Distomatose	Avec et sans douve	Rare
9	Strongylose		Rare
10	Cysticercose hépato-péritonéale		Peu fréquent
11	Echinococcose		Rare

# LES SEUILS



## Seuils retenus

Pour chacun des motifs retenus lors de l'étape 1, définir à **partir de quelle fréquence d'observation** à l'échelle d'un troupeau ces lésions ont une **valeur informative** pour l'éleveur sur ses pratiques de gestion et de conduite de son troupeau.

*=> Dès la 1<sup>ère</sup> observation faite sur un animal ou après X observations faites sur un délai déterminé sur plusieurs animaux d'un même troupeau ?*

### ALERTE RAPIDE

Motifs pour lesquels une action peut et doit être entreprise rapidement en élevage

Gale et teigne  
Distomatose (avec observation de douves)  
Cysticercose hépato-péritonéale  
Echinococcose

### RECAPITULATIF ANNUEL DES CAS DE SAISIE

Fournir un indicateur d'un niveau de maîtrise des pratiques en élevage

Tous les motifs => indicateur de maîtrise intéressant dans tous les cas pour l'éleveur.

+ lien vers un document d'information pour les motifs les plus fréquents  
= « Fiche de vulgarisation des saisies »

# LES FICHES



## Fiches retenues

La filière a fait le choix de rédiger une fiche pour les motifs les plus importants, **en termes de fréquence de saisie**, chez les caprins de réforme.

Soit 4 fiches :

- Abscès uniques et multiples
- Arthrites
- Affections respiratoires
- Infiltration séreuse du tissu conjonctif et cachexie.





Remarque : ces fiches ne concernent que les caprins de réforme.

## DEFINITION ET INCIDENCE

Un **abcès** est une accumulation de pus, plus ou moins importante, dans une cavité délimitée par une paroi, et repoussant les tissus en périphérie. Il est dû à des bactéries pyogènes (qui vont déclencher une suppuration).

Motif de saisie fréquent

Évalué à plus de 15% des motifs de saisie sur caprins de réforme

## LESIONS OBSERVEES A L'ABATTOIR

Les abcès peuvent être uniques ou multiples, plus ou moins volumineux, avec présence de pus plus ou moins liquide selon l'antériorité de l'abcès.

Attention : il faut éviter toute ouverture involontaire de l'abcès, dont le contenu risque de s'écouler et de contaminer une plus grande surface de la carcasse, entraînant une saisie plus importante.



## TYPE DE SAISIES

Un **abcès** étant un signe visible d'infection, on va rechercher en abattoir tout signe d'infection généralisée. Le type de saisie va dépendre de l'extension de l'infection.

Pas de signe d'infection généralisée

Infection généralisée

Infection circonscrite par les défenses de l'organisme

Passage de germes dans le circuit sanguin et diffusion dans l'organisme

Pas de diffusion possible de germes

Saisie partielle

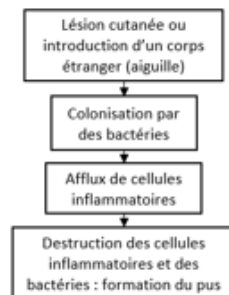
Saisie totale

Dans ce cas, le motif de la saisie totale ne sera pas « abcès unique »

## EN ÉLEVAGE

### A QUOI SONT ELLES DUES ?

Suite à entrée de germes pathogènes dans les tissus



Lésion cutanée (traumatisme, blessure, pose de boucle...), frottements (cornadis, mangeoires...)

Introduction d'un corps étranger (injection mal réalisée)

Syndrome « maladie des abcès » dû à différents germes pyogènes disséminés par les animaux atteints. Ce sont les ganglions lymphatiques qui sont touchés.

### COMMENT LES RECONNAITRE ?

Un abcès **externe** est accessible à la vue et au toucher (joue, épaule par exemple).

En début d'évolution, c'est une masse fluctuante, chaude et douloureuse. Des répercussions sur l'état général sont possibles.

En fin d'évolution, c'est une masse indurée, froide. Les abcès peuvent se rompre spontanément.



### QUELS MOYENS D'ACTION ?

- Éviter les éléments saillants (couloirs, clôtures, clous, barbelés, poteaux...), contrôler les parasites externes (limitation des lésions de grattage), limiter les survenues de bousculades, maîtrise de la densité animale, des paramètres d'ambiance.
- Mesures d'hygiène générale lors des manipulations et des soins aux animaux (nettoyage et désinfection du matériel et du lieu d'intervention, matériel (aiguilles) à usage unique...), désinfection périodique des cornadis et des barres.
- Traiter et désinfecter rapidement toutes les plaies. Isolement ou regroupement des animaux atteints. Port de gants lors d'interventions sur les abcès. Mise en place d'un protocole de gestion des abcès avec le vétérinaire.
- Contrôle lors des achats et introductions d'animaux.





Remarque : ces fiches ne concernent que les caprins de réforme.

## DEFINITION ET INCIDENCE

Une arthrite est une inflammation de l'articulation.

Son origine est en général chronique chez l'adulte et due essentiellement au CAEV (virus de l'arthrite-encéphalite caprine). Les arthrites dues au CAEV sont aussi appelées « maladie des gros genoux », et sont généralement bilatérales.

Une arthrite peut aussi être due à une lésion ou une plaie infectée, et a alors une origine bactérienne.

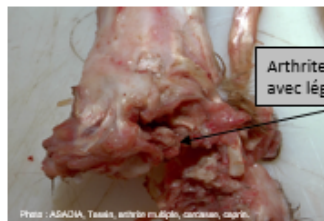
Motif de saisie majeur

Évalué à plus de 30% des motifs de saisie sur caprins de réforme

## LESIONS OBSERVEES A L'ABATTOIR

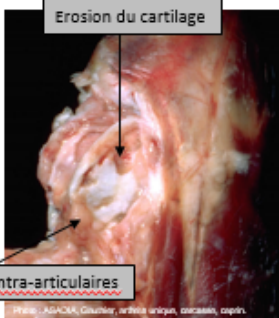
Lors de lésion d'arthrite, l'articulation est de taille augmentée.

Les localisations préférentielles sont les genoux.



Arthrite fibreuse avec légère congestion

Photo : AGADIA, Toulon, arthrite en place, carcasses, caprin



Erosion du cartilage

Brides fibreuses intra-articulaires

Photo : AGADIA, Toulouse, arthrite en place, carcasses, caprin

## TYPE DE SAISIES

La décision est prise selon le stade évolutif (notamment l'examen de la réaction du ganglion lymphatique de drainage) et l'étendue des lésions.

### Phase chronique de l'inflammation

Phénomène de cicatrisation en cours, pas de ganglion lymphatique réactionnel.

Infection circonscrite par les défenses de l'organisme

Pas de diffusion possible de germes

Saisie partielle

### Phase aiguë de l'inflammation

Congestion de la zone lésée : vascularisation localement importante, présence éventuelle de fibrine, réaction lymphonodale

Passage potentiel de germes dans le circuit sanguin

Diffusion des germes dans l'organisme

Saisie totale

## EN ÉLEVAGE A QUOI SONT ELLES DUES ?



Différentes causes possibles



CAEV

CAEV

Complication d'un traumatisme cutané (lésion, plaie)

## COMMENT LES RECONNAITRE ?

- Une seule ou plusieurs articulations peuvent être touchées. Les principales articulations concernées sont les genoux.
- Si une seule articulation est touchée, l'origine est plus probablement bactérienne, suite à une lésion cutanée infectée. L'articulation est enflée, douloureuse. En cas d'atteinte due au CAEV, l'atteinte est bilatérale, et les articulations sont gonflées, ankylosées avec des difficultés de déplacement. Elles sont peu douloureuses sauf en fin d'évolution.
- La chèvre boite et répugne au déplacement. Une fonte musculaire est possible sur les membres atteints. En cas de CAEV, en fin d'évolution, elle peut aussi moins s'alimenter et moins produire (les déséquilibres de la mamelle peuvent accompagner l'ensemble).



CAEV

## QUELS MOYENS D'ACTION ?

- **Gestion du CAEV dans l'élevage** : contrôle et éradication de l'élevage très difficiles.
  - Séparation du jeune de sa mère dès la naissance et utilisation de colostrum thermisé
  - Mesures d'hygiène (matériel à usage unique)
  - Traite des jeunes en premier
  - Réforme des animaux cliniquement atteints.
- Taille régulière des ongles.
- **Paillage** suffisant et régulier. Eviter les pentes importantes.



Photo : N. Borge



Remarque : ces fiches ne concernent que les caprins de réforme.

## DEFINITION ET INCIDENCE

Il s'agit d'affections respiratoires dues à différents agents pathogènes (atteintes virales, complications par des bactéries de type pasteurelles ou mycoplasmes).

C'est une dominante en élevage caprin.

Motif de saisie fréquent

Évalué à plus de 10% des motifs de saisie sur caprins de réforme

## LESIONS OBSERVEES A L'ABATTOIR

Les lésions sont une infection des poumons et/ou de l'enveloppe des poumons (pleurésie), parfois avec présence de mucus et de pus dans les bronches, en fonction du stade évolutif de l'affection.

Pleuro-pneumonie



Photo : ANSES, laboratoire de Niort

Pleuro-pneumonie : fibrine

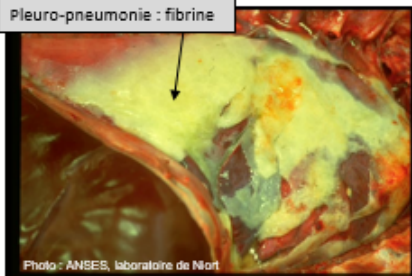


Photo : ANSES, laboratoire de Niort

## TYPE DE SAISIES

La décision est prise selon le stade évolutif (notamment l'examen de la réaction du ganglion lymphatique de drainage) et l'étendue des lésions.

### Phase chronique de l'inflammation

Phénomène de cicatrisation en cours, pas de ganglion lymphatique réactionnel

Infection circonscrite par les défenses de l'organisme

Pas de diffusion possible de germes



### Phase aiguë de l'inflammation

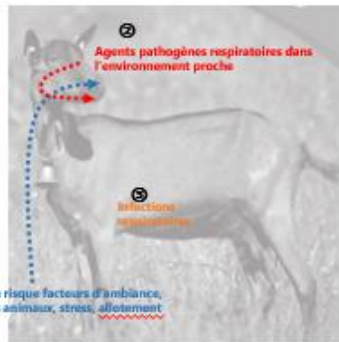
Congestion de la zone lésée : vascularisation localement importante, présence éventuelle de fibrine, réaction lymphonodale

Passage potentiel de germes dans le circuit sanguin

Diffusion des germes dans l'organisme



## EN ÉLEVAGE A QUOI SONT ELLES DUES ?



### Causes multifactorielles

Facteurs d'ambiance : densité animale, ventilation, variations température / humidité, courants d'air, poussières, odeurs irritantes

Densité des animaux, surface disponible, stress, allotement

Différents germes peuvent être impliqués, formes plutôt chroniques chez les adultes

## COMMENT LES RECONNAITRE ?

La chèvre présente un écoulement nasal, des difficultés respiratoires (essoufflement, respiration difficile), de la toux (souvent grasse et faible).

Elle peut également avoir de la fièvre.



Jetage

## QUELS MOYENS D'ACTION ?

- **Maîtrise des paramètres d'ambiance** : bonne ventilation du bâtiment, maîtrise des différents paramètres (température, humidité, renouvellement d'air, poussières...), aires de vie confortables (surface, chargement, litière).
- **Lutte contre les facteurs de stress** : bonne gestion des mélanges d'animaux, qualité de l'alimentation, transitions alimentaires
- **Isolement des animaux malades.**



Photo : R. de Grémoux, IDELE



Remarque : ces fiches ne concernent que les caprins de réforme.

## DEFINITION ET INCIDENCE

La **cachexie** est une association de maigreur (absence de dépôt adipeux (graisse)) et de fonte musculaire (amyotrophie) généralisée.

L'**infiltration séreuse du tissu conjonctif** est définie par l'infiltration de la totalité du tissu conjonctif de l'organisme (carcasse + abats) par du liquide interstitiel. La quantité de liquide est très variable : d'une simple humidité anormale à une accumulation massive.

Motif de saisie fréquent

Évalué à plus de 15% des motifs de saisie sur caprins de réforme

## LESIONS OBSERVEES A L'ABATTOIR

En cas d'infiltration séreuse du tissu conjonctif : le liquide est fortement fixé dans le tissu conjonctif et ne s'écoule pas. Il existe trois stades :

- **Infiltration séreuse généralisée** : infiltration du tissu conjonctif d'un animal en état convenable
- **Hydrohémie** : accumulation de liquide interstitiel plus importante chez un animal maigre
- **Hydrocachexie** : accumulation de liquide interstitiel encore plus importante chez un animal cachectique.

Les observations sont généralisées à l'ensemble de la carcasse qui ne sèche pas :

- la viande est humide,
- la graisse reste humide, molle, malléable, et ne fige pas.
- les séreuses sont humides et brillantes (normalement sèches puis transparentes).
- les muscles sont légèrement décolorés en surface, la rigidité cadavérique ne s'installe pas.



## TYPE DE SAISIES

Saisie totale dans tous les cas.



## EN ÉLEVAGE



## A QUOI SONT ELLES DUES ?



### Animaux adultes ou âgés

Épuisement de l'organisme, sénescence

Maladies à évolution lente (paratuberculose, CAEV, autres affections...)

Insuffisance alimentaire, malabsorption, incapacité de l'animal à se nourrir correctement (troubles du comportement, usure ou perte de dents, cécité).

## COMMENT LES RECONNAITRE ?

En fonction de l'origine, on peut observer un amaigrissement progressif, avec un appétit conservé (en cas de paratuberculose par exemple) ou non (en cas de problème de dentition, par exemple), une dégradation de l'état général.



## QUELS MOYENS D'ACTION ?

- **Ration alimentaire adaptée** : à l'état physiologique des animaux, à leur activité, à leur reprise d'état corporel en cas de maigreur ou d'épuisement physiologique.
- **Bonnes conditions d'entretien.**
- **Bonne gestion du parasitisme de l'élevage.**
- Gestion de la paratuberculose dans l'élevage (possibilité de vaccination, et mise en œuvre des mesures de maîtrise des facteurs de risque : parasitisme, déséquilibres nutritionnels, stress, hygiène des locaux des mises-bas et de la nurserie...).



Comment ces fiches parviennent-elles aux éleveurs ?

=> Une réflexion de l'interprofession

# Merci de votre attention

